

# ce que je veux dire



ak  
entrepôt

ÉCRITURE, MISE EN SCÈNE, SCÉNOGRAPHIE : LAURANCE HENRY  
A PARTIR DE 13 ANS

# SOMMAIRE

« Donner une forme au silence »

Georges Braque

page 01 Présentation

page 02 Direction artistique

page 04 Éléments artistiques

page 06 Processus d'écriture

page 07 Extrait de texte

page 09 Équipe de création

page 12 Fiche technique

page 13 Coproduction et soutiens

page 14 Contacts

« Il faut continuer, je ne peux pas continuer, il faut continuer, je vais donc continuer, il faut dire des mots, tant qu'il y en a, il faut les dire, jusqu'à ce qu'ils me trouvent, jusqu'à ce qu'ils me disent, il faut continuer, c'est peut-être déjà fait, ils m'ont peut-être déjà dit, ils m'ont peut-être déjà porté jusqu'au seuil de mon histoire, devant la porte qui s'ouvre de mon histoire, ça m'étonnerait si elle s'ouvre, ça va être moi, ça va être le silence, là où je suis, je ne sais pas, je ne le saurai jamais, dans le silence on ne sait pas, alors il faut continuer, je ne peux pas continuer, je vais continuer. »

BECKETT « L'innommable »

# PRÉSENTATION

*«Dis toi, que veux-tu dire de ton unique, sauvage et précieuse vie?»*

THÉÂTRE - DANSE

ÉCRITURE, MISE EN SCÈNE, SCÉNOGRAPHIE : LAURANCE HENRY

CRÉATION OCTOBRE 2023

A PARTIR DE 12/13 ANS - CLASSE DE 5ÈME

3 interprètes

pour faire entendre cette polyphonie adolescente généreuse, puissante, dérangeante, violente, sensible

AVEC et SANS les mots

3 interprètes

pour porter au plus large

les maux - mots adolescents.

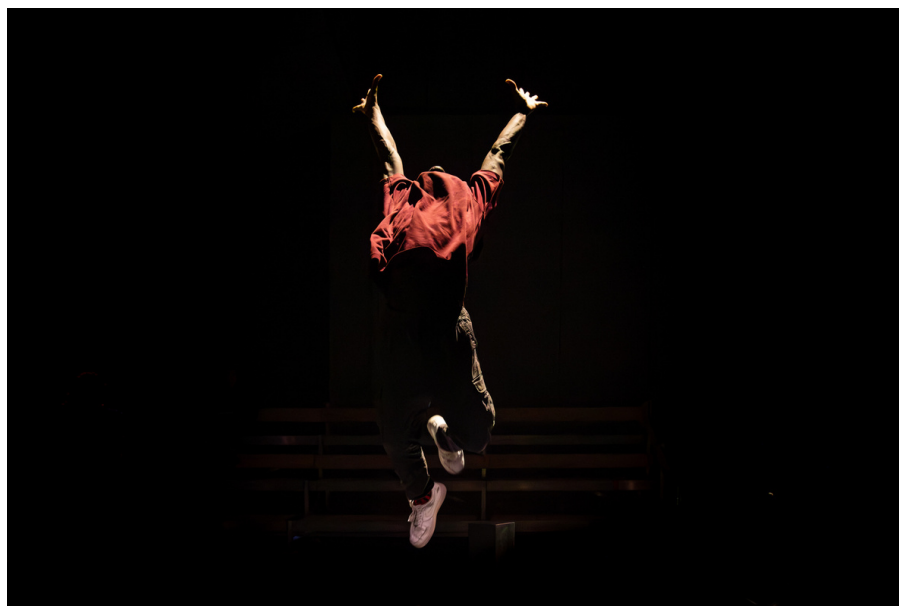
Une forme pour tous types de lieux:

plateaux, établissements scolaires et autres salles

pour partager et jouer au plus près de chacun...

*« Beaucoup plus qu'un moyen, le langage est quelque chose comme un être »*

Merleau-Ponty



# DIRECTION ARTISTIQUE

*«Je ne sais pas quoi dire / je ne sais pas comment dire /  
c'est trop difficile de dire, de répondre /  
genre , vous voyez ce que je veux dire...»*



« Que faire de ces mots d'adolescentes et adolescents entendus ?

- Insister ...
- Se taire à mon tour...
- Se demander pourquoi à l'âge adolescent il est plus difficile de dire, de se dire ...
- Chercher ce qui empêche, entrave la parole ...
- N'auraient-ils rien à dire ?
- N'auraient-ils aucune pensée , aucune réflexion ?

“Depuis 2016, je mets en partage mon processus d’écriture en amont de chaque création avec le souhait d’écouter, questionner, accueillir, dialoguer. Lors de ces rencontres, j’ai été régulièrement confrontée à leur difficulté, à leur refus de dire, nommer, argumenter, se défendre, se positionner. Au-delà de leur crainte de s’exprimer, de prendre la parole devant les autres, elles - ils font face à peu d’écoute, à de l’incompréhension mais aussi à une attente des adultes quant à une prise de parole raisonnée, argumentée, claire. Mais est-ce seulement possible à cet âge de la vie ?

Et pourtant, ils ont TANT à dire d’eux, du monde dans lequel elles-ils grandissent, bougent, vivent, se battent, se cognent, donnent, reçoivent. La période adolescente augmente cette béance, à cet âge de la vie, on voudrait pouvoir dire mais on n’y parvient pas toujours.”

Laurance Henry

---

“Au-delà du mot, comment alors communiquer, partager ?  
- comment dire le monde quand les mots me manquent ?  
- comment dire ce que je suis si je n’ai pas la parole ?  
- comment partager désirs, rêves, blessures si on ne m’écoute pas ?  
- il y a-t-il un seul langage qui tienne ? »

Laurance Henry

# ÉLÉMENTS ARTISTIQUES

*« Que se passe-t-il si tout ce que vous voulez, c'est parler, et que les mots vous manquent ? »*

Jacques DERRIDA



## Dramaturgie

Il y a tant à dire à l'âge adolescent, tant à partager sur soi et le monde, tant à taire aussi. Chaotique, musicale, continue, heurtée, la prise de parole adolescente est singulière, sauvage et précieuse. Elle se heurte aux autres, aux attentes, aux discours adultes. Verbale tout autant que corporelle, imagée tout autant que silencieuse, elle dit le monde... mais l'entendons-nous ?

Entourée de 4 gradins, la scène devient une agora, un ring. Ici 3 jeunes adultes empreints encore de l'adolescence, tentent de trouver une forme à leur silence. Ensemble, ils cherchent, tentent de dépasser la difficulté de nommer, de verbaliser. Ils résistent, tâtonnent, se taisent. C'est en empruntant d'autres voix-voies : la course, la danse, le rebond, le chant... que cela se dit, se pose. C'est en inventant, en jouant dans un rythme soutenu et joyeux qu'ils façonnent leur propre langage et se racontent, nous racontent.

## Écriture

L'écriture textuelle s'est construite à partir de plusieurs formes :

- stichomythie : une forme de répliques très courtes au plus proche du verbal adolescent
- le monologue : le temps de déposer, confier questions, doutes, réflexions
- une liste de questions adressées aux autres : les pairs, aux adultes, à soi
- dialogue philosophique à partir du sujet : « être à sa place »

L'écriture chorégraphique s'est élaborée autour des tensions physiques, organiques, psychologiques adolescentes : un mouvement permanent organisé, chaotique, très soutenu ou à bas bruit. Porté par le trio, traversé seul-e ou dans un duo, le mouvement oscille entre quotidien, jeu, théâtralité ou phrase chorégraphique composée.

## Scénographie

Une scénographie conçue comme une agora : une scène entourée de 4 gradins ici cette place de l'intime se transforme et devient place publique où l'on peut débattre ; Être au plus près de cette parole qui se cherche, être au plus près de cette parole qui se trouve, être dans le mouvement, dans la colère, et la solitude. Permettre aux interprètes et spectateurs de se regarder, de s'entendre, de s'asseoir ensemble, au plus près de chacun. Mais cette configuration quadri-frontale symbolise aussi un ring : l'adolescence reste aussi un combat contre soi, ses peurs, les attentes, les autres

Une scénographie composée de quelques modules : assises, bornes, tremplin, podium, balle... ces éléments sont modulables et se réinventent selon leur utilisation

Une scénographie qui ne symbolise aucun espace intérieur connu : ni chambre, ni salle de classe

Une scénographie dans laquelle le mouvement est dense et physique à l'image de l'urgence adolescente

## Musicale

Une création musicale composée pour la pièce, construite sur des pulsations électro rapides qui permettent au rythme d'être soutenu. Et du silence pour entendre les battements de cœur de chacun.

## Lieu de représentation

3 interprètes : 1 comédienne / 2 comédiens évoluent dans un espace de jeu de 7m x 7m, installé dans un gymnase, dans un foyer, sur un plateau de théâtre...

# PROCESSUS D'ÉCRITURE



A l'image des créations précédentes, Laurance Henry -metteur en scène et auteure- a construit des temps de recherches auprès des publics auxquels la pièce s'adresse :

- Adolescents-adolescents, collèves et lycées ou hors cadre scolaire.
- Aller à leur rencontre, se poser auprès et avec eux, partager le processus de création: questions et intuitions à travers des échanges philosophiques, plastiques, corporelles, photographiques.
- Élaborer des pièces de puzzle qui jouent ensemble, qui s'imbriquent ou pas, qui infirment ou confirment des intuitions.
- S'inscrire dans un présent, le leur et le nôtre, sans jamais oublier le poétique de la démarche, des publics et celui de la création à venir. Éviter tout fantasma, toute projection
- Nourrir l'écriture dramaturgique puis le travail de répétition.
- Pendant ces temps de recherche et d'écriture, Laurance Henry est accompagnée de Pauline Maluski qui l'assiste à la chorégraphie. Dominique Paquet, philosophe, Jeanne Paturel, photographe, partagent aussi des temps de résidence.
- 14 semaines de résidence ont été organisées de septembre 2022 à mai 2023



# EXTRAITS DE TEXTES

## SÉQUENCE 1 - CHEPA

« - Et toi !

- Toi, oui, toi ! Qu'est-ce que tu voudrais nous dire ?

Qu'aurais-tu envie de nous dire, que souhaiterais-tu partager avec nous ?

- Chepa, j'ai dit.

- Il y a probablement une chose dont tu as envie de nous parler. - J'suis obligée ?

- Non ne te sens pas obligée. Mais, puisque nous te le proposons, profite-en, tu y as certainement déjà songé.

Songé ? Wesh ! Mes rêves j'les dis pas, j'les garde pour moi.

- Tu y as nécessairement déjà pensé.

Pensé ? Genre comme si j'pensais moi

-J'ai pas le temps pour ça.

- Écoute, nous ne sommes pas pressés. Prends ton temps. On voudrait t'entendre.

-J'ai rien à dire moi

Ils m'ont regardée longtemps genre « explique nous la vie ». Expliquer ? Moi ? Mais pour expliquer faut comprendre, non ? Moi de base j'comprends rien à la vie. Rien d'ce qui passe, j'cherche mais j'comprends pas.

-J'cherche, j'cherche encore.

- Tu as forcément des choses à nous raconter, réfléchis.

J'raconte rien moi j'dis rien.

J'veux rien dire ou dire sans être jugée être sûre de pas être jugée. J'voudrais être libre de dire ce que j'pense tout ce que j'pense. J'pense tout-le-temps. Trop. Ça n'arrête pas là. Ça me fatigue tellement, ça m'prend la bouche. J'mets la musique je cours je cogne aussi pour penser à rien mais j'y arrive pas. J'pense encore.

- Je réfléchis encore un peu.

- Bon écoute, on va faire autrement, on va procéder différemment, reprendre un point l'un après l'autre, de façon plus logique, ça te va ?

Bizarre sensation d'être prise pour une tebe, qu'il faut m'expliquer en sur-articulant. Mais c'est eux qu'on pas compris j'dirai rien j'leur dirai rien si j'essaye j'vais encore me fracasser. J'ai pas les bons mots pour dire mes pensées ils vont rien comprendre.

- Présente-toi. Dis-nous, qui tu es. C'est le plus simple. Ça, évidemment, tu peux nous le dire.

Qui j'suis ? Putain mais ils savent qui j'suis ! J'suis ici depuis si longtemps. Moi-même chepa trop qui je suis.

C'est difficile de savoir qui j'suis entre ce que j'suis ce que j'crois que j'suis ce qu'on me dit qui j'suis. Parfois j'ai juste pas envie d'être ce que j'suis .

- Je m'appelle Maria, j'suis née au Havre, j'ai deux sœurs. Mes cheveux sont bruns, bouclés. Hier, j' mesurais 1m50, aujourd'hui j'mesure 1m78 mais demain ?

- My name is Maria, I was born in Le Havre and I have two sisters. I love to dance and sing and I'm not doing so badly

- Me llamo María, nací en Le Havre y tengo dos hermanas. Hace tiempo que no como carne, ¿hay algún problema?

En arabe

- Je m'appelle Maria, j'suis née au Havre, j'ai deux sœurs.

J'adore danser et chanter et je crois que je le fais plutôt bien

je mange plus de viande, ça pose un problème ?

+ c'est difficile de définir ce que je suis , j'en ai ras le bol qu'on me renvoie toujours à ce que je dois être mais ce que je ne suis pas. Ça m'épuise d'essayer de faire plaisir à tout le monde. Je me sens dispersée

Voilà qui j'suis , j'ai dit.

- Bon, c'est bien. Tu as de l'humour indéniablement, c'est bien, c'est bien. Tu vois autre chose à rajouter ?

Des questions encore des questions fais chier j'en ai déjà tellement des questions pas utiles. Non j'ai rien d'autre à dire, rien. Le monde est hyper moche relou. Ici j'ai pas ma place c'est tout. J'ai beau tourner en rond, l'latrouve pas.

- Franchement, j'trouve pas de mot, j'ai rien.

- Et si, tu devais détailler un peu plus précisément ta vie ?

Ma vie ? Wesh sidération !!! Dans ma vie, y'a que dalle, nada , R. Ah, si. Un jour il a claqué la porte et depuis y'a plus rien à la maison plus de bruit plus de rire. Ça j'peux dire. J'voudrais le revoir lui parler entendre le son de sa voix mais chepa où il est j'peux leur dire ça ?

- Chepa. Chepa comment dire, comment expliquer.

- Mais ta vie elle ressemble à quoi ?

Ils sont drôles, en fait ils sont drôles. A rien, ma vie, là, maintenant, ressemble à rien ou alors à ce jeu. On prend un gros cube rouge qu'on essaie de mettre dans un petit rond jaune et on appuie, on appuie dessus de toutes ses forces mais ça marche pas, ça fait mal et ça marche pas voilà à quoi ça ressemble ma vie. A une fissure dans un mur, au plafond dégommé.

- Franchement, j'trouve pas de mot, on peut arrêter ?

...

# DISTRIBUTION

TEXTE, MISE EN SCÈNE  
ET SCÉNOGRAPHIE

Laurance Henry

INTERPRÈTES

Maria Aziz Alaoui  
Thomas Couppey  
Tiebeu Marc-Henry Brissy Ghadout

ASSISTANTE CHORÉGRAPHIQUE

Pauline Maluski

ASSISTANT ET  
DIRECTION TECHNIQUE

Erik Mennesson

COMPOSITION MUSICALE

Sylvain Robine

LUMIERES ET REGIE

Ydir Acef

COSTUMES

Sophie Hoarau

REGARD ET DIALOGUE  
PHILOSOPHIQUE

Dominique Paquet

PHOTOGRAPHE

Jeanne Paturel



## LAURANCE HENRY

Plasticienne, scénographe de formation (école des Beaux-Arts de Rennes puis école Supérieure des Arts Décoratifs de Strasbourg).

Elle dirige, écrit et met en scène les pièces de la compagnie a k entrepôt depuis sa création en 2000. Toutes les créations s'adressent à l'enfance et la jeunesse. La générosité de ces publics, leur exigence, leur sensibilité induit un mouvement permanent de la pensée.

Elle a été artiste associée du Centre Dramatique De Bretagne/ Théâtre de Lorient, artiste compagne de La Garance/ Scène Nationale de Cavaillon. Elle est actuellement artiste associée du Théâtre du Champ Exquis, Scène Conventionnée Art Enfance Jeunesse à Blainville-sur-Orne.

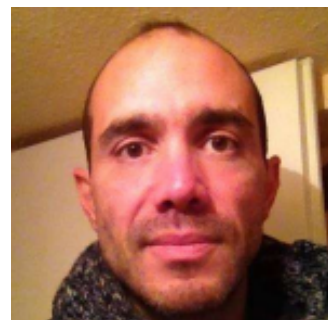
## PAULINE MALUSKI



Danseuse, chorégraphe et pédagogue, Pauline oeuvre au sein de la compagnie a k entrepôt depuis plus de 18 ans en tant qu'interprète et assistante chorégraphique. Elle a également dansé pour Denis Plassard et collabore avec Frédéric Cellé, Compagnie Le Grand Jeté.

## SYLVAIN ROBINE

Compositeur musicien et pédagogue, Sylvain Robine crée et compose avec différentes compagnies dont la compagnie Arcosm, pour laquelle il est interprète de « Bounce », « Sublime », « le Groupe Nuit », « la Cie Désoblique », « la Cie Qalis »... Il a créé les univers sonores et mélodies des pièces « Tomber en Amour » et « mOts premiers ».



## THOMAS COUPPEY

Comédien et danseur, issu de l'ESAD Paris, de la promotion « art du mouvement ». Thomas a travaillé avec autant de metteurs en scène que de chorégraphes. Interprète dans « Tomber en Amour », il rejoint la création « **ce que je veux dire** ».

## MARIA AZIZ ALAOU

Issue de la promotion 2022  
de l'ESAD/ Paris.  
Formée en Lettres Modernes et  
Études théâtrales,  
Maria porte sur scène des  
textes d'auteurs  
contemporains :  
Falk Richter, Claudine Galéa...  
Sa participation à la  
création de **- ce que je veux dire -**  
est une première  
collaboration avec la  
compagnie a k entrepôt.



## TIEBEU MARC-HENRY BRISSY GHADOUT



Formé à l'ERACM,  
Cannes-Marseille, Marco –  
passionné par le dessin  
– travaille avec Emma Dante  
et David Bobée  
dans des  
spectacles aux frontières  
du théâtre, de la marionnette.  
Sa participation à  
la création de  
**- ce que je veux dire -**  
est une première  
collaboration avec  
la compagnie a k entrepôt.

# FICHE TECHNIQUE

La pièce – **ce que je veux dire** - joue en quadrifrontal avec les gradins de la compagnie. La pièce dans une configuration allégée peut jouer dans des salles non équipées, avec un plan de feu allégé : nous contacter pour cela

Dimensions plateau : 7m x 7m

Dimensions idéales gradins inclus : 12m x 12m

Dimension inférieure : adaptation possible - nous consulter

Tapis de danse noir pour l'espace de jeu

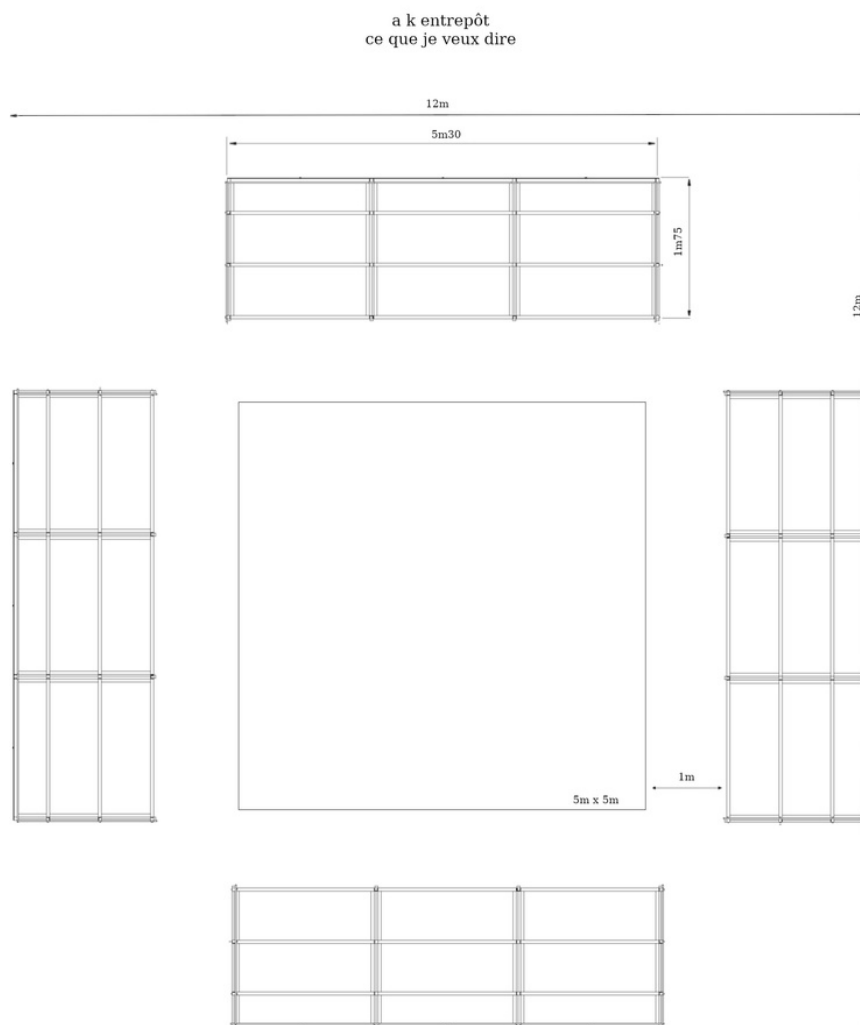
Lumière : 29 circuits - 29 PC - 4 PAR leds - 2 cycliodes

Lumière version nomade : 4 pieds + PC et Par led à étudier selon les salles

Son : diffusion avec 4 enceintes + un ou deux subs

Contact technique : Erik Mennesson - 06 76 63 26 38 - erik@akentrepot.fr

Régisseur : Ydir Acef - 06 20 23 60 31 - fdd@gmx.fr



# CO-PRODUCTION ET SOUTIENS

## CO-PRODUCTION

- a k entrepôt,
- Territoire de Belfort – Festival Conte et Compagnies (90)
- Petit Echo de la Mode – Pôle culturel et artistique, Chatelaudren (22),
- Lamballe Terre et Mer – Communauté d'agglomération (22),
- Le Théâtre du Champ Exquis – Scène conventionnée d'intérêt national Art, Enfance, Jeunesse, Blainville-Sur-Orne (14),
- La Passerelle – Centre Culturel de Rixheim (68),
- Théâtre du Pays de Morlaix – Scène de Territoire pour le théâtre (29),
- TRIO...S – Scène de Territoire pour les arts de la piste, Hennebont / Inzinzac-Lochrist (56),
- La Coloc' de la culture / Cournon d'Auvergne (63) – Scène conventionnée d'intérêt national Art, Enfance, Jeunesse
- Théâtre Massalia – Scène conventionnée d'intérêt national Art, Enfance, Jeunesse, Marseille (13),
- Le Carré, Scène Nationale de Château Gonthier (53)
- Ville de Champigny-sur-Marne (94)

---

## SOUTIENS

Le Fonds d'insertion pour les jeunes comédiens de l'ESAD-PSPBB ; La Passerelle, Scène Nationale de Saint-Brieuc (22), Les Tréteaux de France, Aubervilliers (93).

*a k entrepôt est conventionnée par le Ministère de la Culture et de la Communication (DRAC Bretagne), le Conseil Départemental des Côtes d'Armor et la Ville de Saint Brieuc, et soutenue par la Région Bretagne et Saint Brieuc Armor Agglomération.*

*Laurance Henry est artiste associée du Théâtre du Champ Exquis, Scène Conventionnée Art, Enfance, Jeunesse de Blainville sur Orne (14) depuis septembre 2019.*

# CONTACTS

## DIRECTION ARTISTIQUE AUTEURE ET METTEURE EN SCÈNE

Laurance Henry  
laurance@akentrepot.fr  
+ 33 (0)6 81 59 62 68



## DIRECTION ADMINISTRATIVE ET TECHNIQUE

Erik Mennesson  
erik@akentrepot.fr  
administration@akentrepot.fr  
+ 33 (0)6 76 63 26 38



## CHARGÉE DE PRODUCTION

Laurène Blanckaert  
production@akentrepot.fr  
+ 33 (0)6 09 17 39 15



CRÉDIT PHOTOS : JEANNE PATUREL

---

a k entrepôt – Espace Curie – 4 rue Félix Le Dantec 22000 Saint Briec / [www.akentrepot.fr](http://www.akentrepot.fr)  
Siret : 43002675700061 / APE : 9001 Z / Licence PLATESV-R-2020-000758